

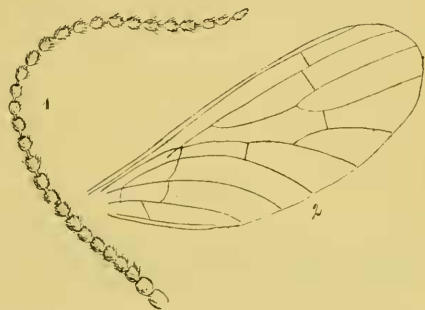
Un *Coniopterygidae* du copal récent de Togo (Afrique) [NEVR.]

par Fernand MEUNIER.

Les Névroptères vrais, comme ceux des anciens auteurs, n'ont guère été observés dans le copal. En 1868. HAGEN a signalé une espèce, le *Coniopteryx timida*, de l'ambre de la Baltique. Le triage d'un très grand nombre d'insectes de la gomme copal, de diverses provenances africaines, m'a fait découvrir une bestiole de l'ordre des Plécoptères (Éphéméridés) et un Névroptère vrai de la famille des *Coniopterygidae*. La taille, très exiguë, de ces êtres est cause qu'ils ont échappé aux recherches de ceux qui s'intéressent à la faune incluse dans les résines fossiles et récentes.

Le *Coniopteryx* observé dans le copal de Togo a des antennes beaucoup plus longues que le corps, composées de 30 articles (fig. 1), en grains de chapelet et distinctement ciliées. L'abdomen du spécimen étudié est en partie détruit,

mais les ailes antérieures présentent les caractères suivants : la sous-costale longe de très près le bord costal et n'atteint pas l'extrémité de l'aile, le radius est bien éloigné de la sous-costale, son secteur offre une longue fourche. A la base de l'aile, le radius et la médiane sont assez

Fig. 1. — Antenne de *Coniopteryx* (copal de Togo).Fig. 2. — Ailes de *Coniopteryx* (copal de Togo).

coalescents; de plus, la médiane a une fourche qui est un peu plus longue que celle du secteur du radius; le cubitus est représenté par deux nervures; le champ anal a deux nervures dont la seconde suit de très près le bord postérieur de l'aile. Il existe une petite nervule transversale entre la sous-costale et le radius, une autre entre le radius et le rameau supérieur de son secteur, une troisième entre le rameau inférieur dudit secteur et le rameau supérieur de la fourche de la médiane. Vers le centre de l'aile, on voit encore une nervule entre la médiane et la première nervure du cubitus. Une autre nervule est plus rapprochée de la base de l'aile. Entre les deux nervures anales,

il y a aussi une nervule transversale. La morphologie générale des pattes est celle des vrais *Coniopteryx*. L'aile antérieure de ce *Coniopteryx* de Togo a 1 1/4 mill. de longueur et 3/4 de mill. de largeur.

A ma connaissance, c'est la première fois qu'un Névroptère de cette famille est signalé du copal.

Par la nervation de l'aile antérieure (la postérieure n'est seulement visible qu'en partie), cette bestiole se rapproche de *Coniopteryx tineiformis* Curtis (considéré comme type de ce genre, et de *C. maculithorax* Enderl. d'Australie.

La nouvelle forme en diffère par de menus détails de l'aile et par les articles des antennes, au nombre de 25 chez *C. maculithorax* et de 25-26 (1) chez *tineiformis* Curtis.

La morphologie des nervures alaires (voir la figure 2) sépare immédiatement cette espèce du genre *Semidalis* Enderl., bien représenté en Afrique, et des autres genres de *Coniopterygidae*.

Je dédie ce pygmée de la faune névroptérologique éthiopienne au D^r ENDERLEIN, de Stettin, auteur d'une remarquable monographie des *Coniopterygidae* de la faune mondiale (2).

Bulletin bibliographique.

BEDEL (L.) : Notes sur divers Scarabaeidae rares ou localisés dans les limites du bassin parisien; (*Bull. Soc. ent. Fr.*) 1909, 3 p.*

Id. : Catalogue des Cléoniens (Col. Curculionidae) de l'Égypte et du Haut-Nil; (*Bull. Soc. ent. Égypte*), 1910, 19 p.*

GOZIS (M. DES) : Tableaux analytiques pour déterminer les Coléoptères de France. — Cryptocéphalides; (*Rev. sc. Bourb. Cent. Fr.*) 1908, 88 p. — Don de M. L. Béguin, de Montluçon.

PEYERIMHOFF (P. DE) : Révision des *Eustemmus* du Nord-africain, (Col. Scydin.); (*Ann. Soc. ent. Fr.*) 1909, 26 p., fig.*

Id. : Nouveaux Coléoptères du Nord-africain, (8^e note : s.-g. *Eustem-*

(1) ENDERLEIN mentionne avoir vu deux mâles dont l'un avait 29 et l'autre 30 articles aux antennes. Suivant l'auteur allemand, ce cas est rare « sehr selten mehrgliedrig. »

(2) Monographie der Coniopterygiden in *Zoologischen Jahrbüchern*, XXIII, fasc. 2, Jena, 1906.